



Didelio greičio rankų džiovintuvai L-89

Lovair L-89 Air Fury yra greiti automatiniai džiovintuvai, skirti nusausinti rankas per 10-12 sekundžių

L-89 Air Fury džiovintuvai gali būti tiek AISI 304 tipo matinio, poliruoto nerūdijančio plieno, tiek ir dažyti baltos spalvos milteliniais dažais.

SAVYBĖS

Galingumas:	1340-1600W
Įtampa:	220-240V / ~50 Hz
Išpučiamo oro temperatūra:	55°C
Svoris:	5,8/6,6kg
Garso lygis (matuojant 1m atstumu):	72-78dB
Apsauga:	1 klasė / IP23
Oro srautas:	75-100m/s
Kaitinimo elementas:	450-900W
Kaitinimo elemento apsauga:	Termostatas išjungia šildytuvą prie 85°C
Automatinis išsijungimas:	60s
Variklio tipas:	šepetėliniai
Variklio terminė apsauga:	Termostatas išjungia variklį prie 105°C
Variklio greitis:	12000 – 18000 aps/min (reguliuojamas)
Oro srautas:	125,5m ³ /h
Infra red jutiklio diapazonas:	51 – 330mm (nustatytas – 180mm)
Sertifikatai:	CE, ROHS, TUV/GS, IPX1, EEC

VEIKIMAS

1. Nusiplovęs rankas naudotojas turi nupurtyti perteklinį vandenį nuo rankų.
2. Tuomet rankas naudotojas pakiša po džiovintuvu, detektoriaus aptikimo zonoje (skleidžia melsvą šviesą). Džiovintuvai įsijungia automatiškai.
3. Prasidėjus džiovinimui, džiovintuvo priekyje esantis šviesos diodas pakeis spalvą iš raudonos į žalią. Džiovinamas rankas patariama sukoti.
4. Patraukus rankas iš detektoriaus zonos, džiovintuvai automatiškai sustos.



DŽIOVINTUVŲ MONTAVIMAS

Rekomenduojami montavimo aukščiai džiovintuvams:

vyrams	1000mm
moterims	960mm
4-7m vaikams	812mm
8-10m vaikams	860mm
11-13m vaikams	910mm
14-16m vaikams	960mm
neįgaliesiems	860mm

Nurodyti atstumai nuo grindų iki džiovintuvo apatinės dalies. Po džiovintuvu neturėtų būti jokių baldų, radiatorių, plautuvių ar įrenginių. Iš abiejų džiovintuvo šonų turėtų būti bent 20cm laisva erdvė. Greta džiovintuvo neturėtų būti degių medžiagų.


Kartu su džiovintuvu pateikiamas ir jo montavimo šablonas, ankeriai tvirtinimui.

Montuoti džiovintuvą reikėtų prie tvirtos sienos. Montuojant jį prie gipso kartono ar medinės plokštės, džiovintuvo veikimo garsas gali padidėti.

Pagal pateiktą šabloną išgręžkite keturias, \varnothing 8mm, 35mm gylio angas. Nuimkite džiovintuvo dangtį ir pritvirtinkite jo pagrindo plokštę prie sienos. Prijunkite įžeminimą bei maitinimo laidus:

+ (raudonas arba rudas) jungiamas prie „L“

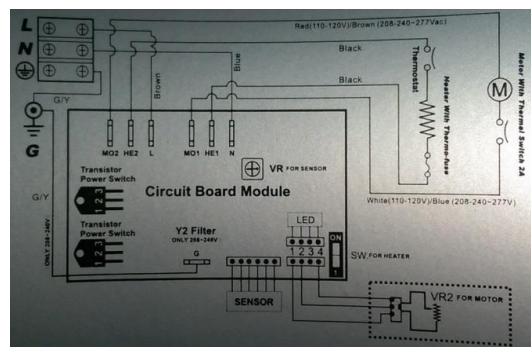
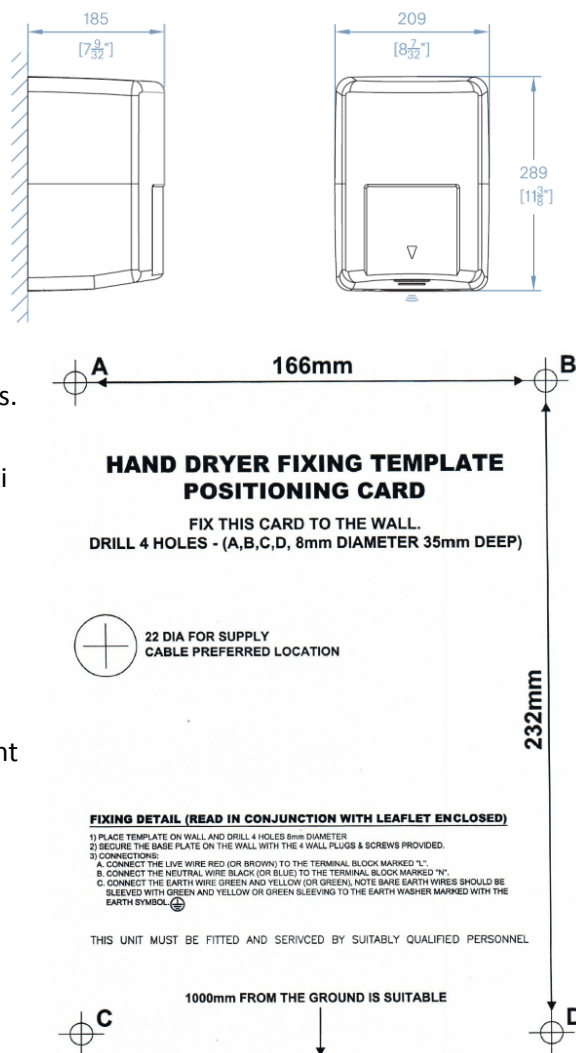
- (baltas, juodas arba mėlynas) jungiamas prie „N“

Įžeminimas (žalias arba žalias/geltonas) jungiamas prie 

Uždėkite džiovintuvo dangtį ir pritvirtinkite jį dvejais varžtais apačioje. Įjunkite įtampą ir patikrinkite ar džiovintuvus tinkamai veikia.

Montuojant du džiovintuvus vieną šalia kito, atstumas tarp jų centrų turėtų būti ne mažesnis nei 61cm. Įprastai, turėtų būti montuojamas vienas džiovintuvus dvejoms plautuvėms. Didelio intensyvumo objektuose rekomenduojama montuoti du džiovintuvus trimis plautuvėms arba po atskirą džiovintuvą kiekvienai plautuvei.

Džiovintuvai jungiami prie atskiros linijos. Pajungimui turi būti naudojamas ne plonesnis nei trijų gyslų 3 x 1,0 mm² laidas. Linija turi būti tinkamai įžeminta (prijungta prie įrenginio korpuso galinės dalies). Pažeidus maitinimo laidą, įrenginį draudžiama eksploatuoti.



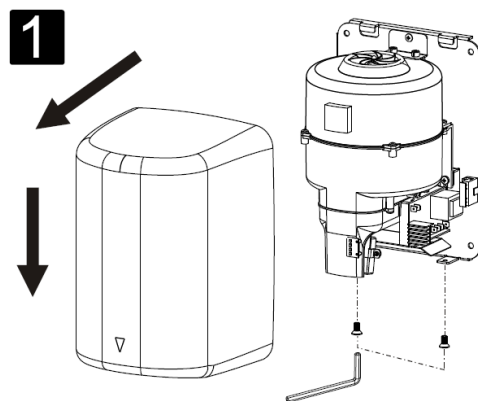
APTARNAVIMAS

Kad būtų užtikrintas ilgas įrenginio tarnavimo laikas, džiovintuvas turi būti reguliariai prižiūrimas.

1. Prieš atlikdami bet kokius techninės priežiūros ar aptarnavimo darbus, **atjunkite įrenginio maitinimą!**

2. Nuimkite dangtelį, atsukdami fiksavimo varžtelius apatinėje džiovintuvo dalyje.

3. Pašalinkite dulkes, pūkus, kitas pašalines medžiagas iš oro įtraukimo bei pūtimo kanalų grotelių, dangtelio išorinėje bei vidinėje pusėje. Jei reikalinga, tam naudokite šepetėlį ar dulkių siurbį. Džiovintuvo dangtis gali būti valomas tik drėgnu skudurėliu su švelniu valymo tirpalu. Nešlapinkite jo, nenaudokite abrazyvinių medžiagų turinčių valiklių bei valymo priemonių.



Baigę valymo darbus, atlikite keletą džiovinimo ciklų, kad pasišalintų dulkių likučiai.

Rekomenduojamas techninės priežiūros planas:

KASDIEN / Minkštu skudurėliu nuvalykite džiovintuvo paviršius;

KAS SAVAITĘ / Nuvalykite dulkes nuo oro įsiurbimo grotelių;

KAS MĖNESĮ / Nuimkite džiovintuvo dangtelį ir išvalykite dulkes / nešvarumus nuo vidinių kanalų;

KAS 3 MĖNESIUS / Nuimkite džiovintuvo dangtelį ir patikrinkite variklio anglinių šepetėlių būklę. Jei reikalinga – pakeiskite juos. Įprastai, šepetėliai turėtų tarnauti ~700 džiovinimo valandų.

Išvalykite dulkes / pūkus iš variklio korpuso. Aptarnavimą fiksuokite įrangos valymo žurnale.

VALYMAS

Neprižiūrimi dažyti bei nerūdijančio plieno paviršiai gali pasikeisti, atsirasti dėmių. Kad to neatsitiktų, jie turi būti nuolat valomi.

Valymui naudokite minkštą skudurėlį arba kempinę su švelniu tirpalu, pagamintu iš muiluoto vandens. Džiovintuvų valymas turėtų būti nuolatinio higienos zonos tvarkymo dalis. Valymui nenaudokite abrazyvinių valymo medžiagų bei agresyvių valiklių, kurie gali pažeisti džiovintuvo paviršiaus apdailą.

Jei džiovintuvas veikia labai chloruotoje aplinkoje (pvz. baseinai, jūrų pakrantės), be minėtos nuolatinės priežiūros, valymui rekomenduojama naudoti buitinio valymo priemones su silikonu.

Jei dažyto džiovintuvo korpuso paviršius subraižomas, būtina nedelsiant atstatyti paviršinio sluoksnio apsaugą, kad būtų išvengta galimos tolimesnės korozijos.

NESKLANDUMŲ ŠALINIMAS

Problema	Rodymas	Priežastis	Sprendimas
Džiovituvus nuolat veikia	Variklis neišsijungia	Objektas per arti jutiklio	Pašalinti objektą iš jutiklio zonos (pvz. džiovituvus sumontuotas per arti žemės ar baldų, įrangos)
Džiovituvus neveikia	LED neužsidega	Nėra įtampos	Patikrinkite maitinimą
	LED pakeičia spalvą, tačiau variklis neveikia	Nusidėvėję angliniai šepetėliai variklyje	Pakeiskite anglinius šepetėlius
	LED nesikeičia spalvos	PCB klaida	Pakeiskite PCB modulį
Jutiklis aptinka tik labai arti esančias rankas	Džiovituvus neveiks kai rankos bus pakišamos standartiniu atstumu po jutikliu	Jutiklio lęšis gali būti uždengtas, nešvarus	Nuvalykite jutiklio lęšį
Džiovituvus veikia, tačiau oro srautas yra šaltas	Oro srautas yra šaltas	Neveikia šildytuvas	Pakeiskite šildytuvo elementą
Džiovituvus veikia, bet oro srautas yra per silpnas	Variklis dirba lėtai	Nusidėvėję angliniai šepetėliai variklyje	Pakeiskite anglinius šepetėlius
	Variklis dirba greitai, bet trūksta oro srauto	Oro išleidimo anga yra užblokuota	Pašalinkite kliūtį iš angos

VARIKLIO GREIČIO REGULIAVIMAS

Variklio greitį galima sumažinti sukant prieš laikrodžio rodyklę nedidelį varžtelį esantį džiovituvo korpuso apačioje. Šį varžtelį lengvai pasieksite ir nenuėmę džiovituvo korpuso – plonu atsuktuvu, per vieną iš oro išleidimo angų. Sumažinus variklio greitį, sumažės džiovituvo skleidžiamas triukšmas, bet pailgės rankų džiovinimo laikas.

JUTIKLIO VEIKIMO DIAPAZONO REGULIAVIMAS

Gamykloje nustatoma infra red jutiklio veikimo zona - 180mm nuo džiovituvo apatinės dalies. Šį atstumą galite reguliuoti 51 – 330mm ribose. Jutiklis reguliuojamas sukant geltoną varžtelį mėlyname laikiklyje, kuris yra ant PCB korpuso, džiovituvo dešinėje pusėje.

ŠILDYTUVO GALIOS REGULIAVIMAS

Šildytuvą galima išjungti, arba sumažinti jo galią. Šildytuvas reguliuojamas slenkant baltą jungiklį ON/OFF mėlyname korpuse, kuris yra PCB korpuso viršuje, džiovituvo dešinėje pusėje.



ANGLINIŲ ŠEPETĖLIŲ KEITIMAS

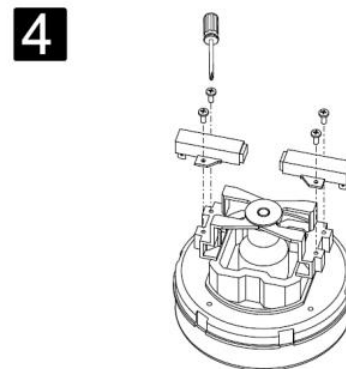
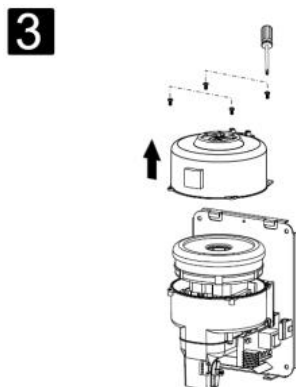
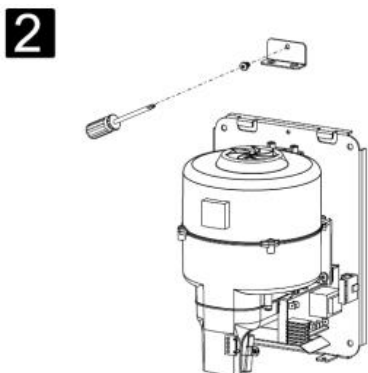
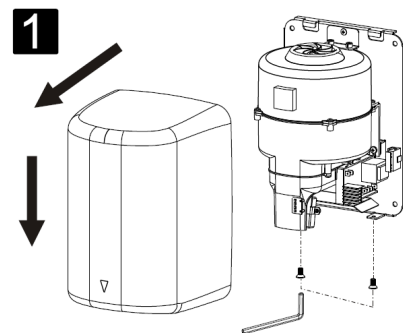
Įprastai, angliniai variklio šepetėliai turėtų tarnauti ~700 džiovinimo valandų. Susidėvėjusius šepetėlius keisti gali tik kvalifikuotas ir su šia instrukcija susipažinęs personalas.

Prieš atlikdami bet kokius techninės priežiūros ar aptarnavimo darbus, nepamirškite **išjungti įtampą!**

Šepetėlių kaitimo žingsniai:

1. Išjungę įtampą, nuimkite džiovituvo dangtelį
2. Nusukite ventiliatoriaus fiksatorių (14)
3. Atsukite varžtus ir nuimkite viršutinę ventiliatoriaus uždangą, atjunkite laidus
4. Atjunkite laidus nuo šepetėlių. Atsukite varžtelius ir nuimkite šepetėlius. Pakeiskite juos naujais, pritvirtinkite varžteliais ir prijunkite laidus.

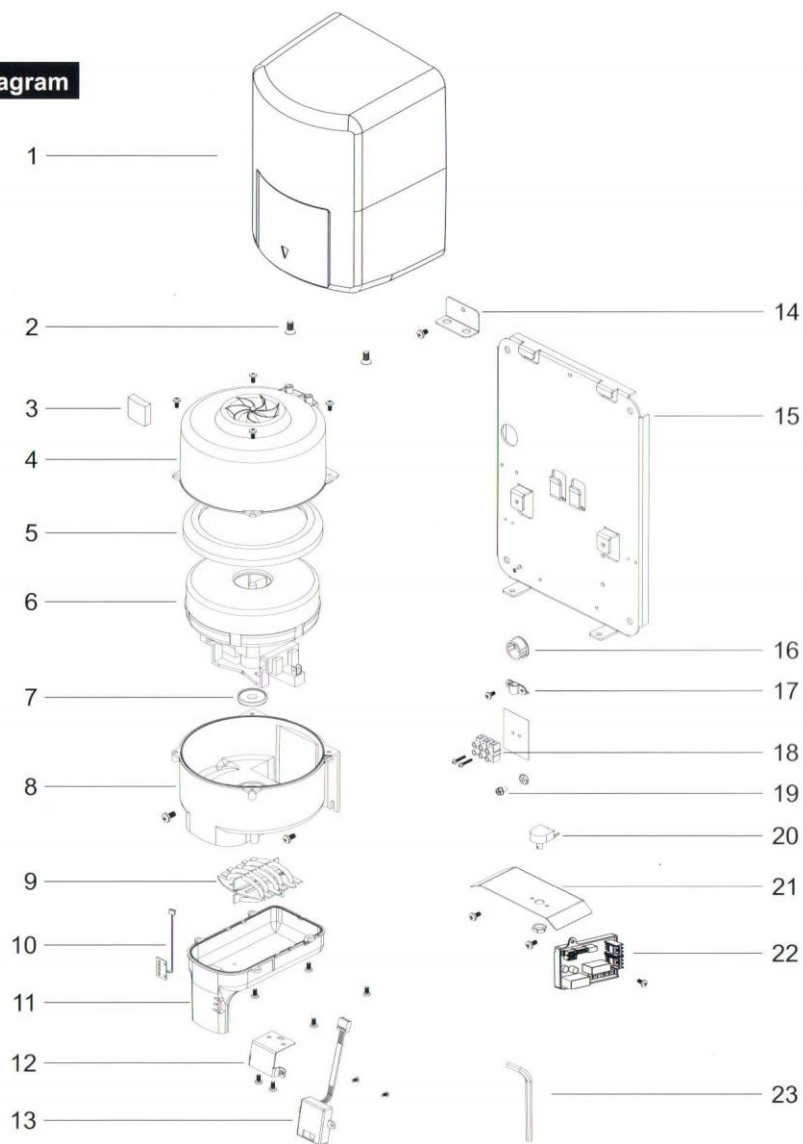
Vėl surinkite ir sujunkite visas detales, uždėkite korpusą ir tik tuomet įjunkite įtampą. Išbandykite įrenginį.



Anglinių šepetėlių šildytuvui komplekto kaina – 25EUR + PVM

DŽIOVINTUVO DETALĖS

Diagram



1. Dangtis
2. Apsauginiai dangčio fiksavimo varžtai
3. Amortizuojantis antdėklas
4. Viršutinė ventiliatoriaus uždanga
5. Guminė tarpinė
6. Variklis
7. Apatinė guminė tarpinė
8. Apatinė ventiliatoriaus uždanga
9. Šildytuvas
10. LED
11. Oro išpūtimo kanalas
12. Detektoriaus laikiklis
13. Detektorius
14. Ventiliatoriaus fiksatorius
15. Džiovituvo pagrindo plokštė
16. Nailono įvorė maitinimo kabelio angai
17. Kabelio laikiklis
18. Jungčių blokas
19. Įžeminimo varžtas
20. Variklio greičio reguliatorius
21. Reguliatoriaus laikiklis
22. Valdymo plokštė
23. Šėšiakantis varžteliams atsukti

GARANTIJA

"Lovair Ltd." Greitaeigiams rankų džiovituvams suteikiama **5 metų** garantija (1m + 4m detalių). Pirmus metus garantijos davėjas nemokamai taiso įrenginį ir keičia brokuotas detales, o sekančius keturis metus nemokamai tiekia brokuotas detales, bet ima mokėti už jų pakeitimą pagal įmonės patvirtintus įkainius tokiems darbams.

Prekes garantiniam aptarnavimui pirkėjas pristato į *UAB Parduotuvių įranga* biurą, esantį Kaune, Šilagėlių g. 1, arba, už papildomą mokestį, pardavėjo meistrai atvyksta į Pirkėjo nurodytą vietą. Nesant galimybės gedimus pašalinti vietoje, įrenginiai gali būti išvežami remontui. Gedimai šalinami per įmanomai trumpesnį laiką.

Garantijos galiojimo sąlygos:

- Garantija suteikiama tik įrenginių šildymo / elektrinėms sistemoms. Garantinis remontas vykdomas tik gedimams, atsiradusiems dėl gamintojo ar tiekėjo kaltės. Į garantinę priežiūrą neįeina:
 - gedimai dėl stichinių nelaimių, gaisrų, naudotojo neatsargumo ir netinkamo įrangos eksploatavimo;
 - gedimai dėl netinkamo montavimo;
 - gedimai dėl netinkamo ir neteisėto įrangos naudojimo;
 - gedimai dėl įrenginio nepriežiūros;
 - gedimai dėl elektros tinklo sutrikimų;
 - įrangos spalvos pakitimai (pageltimas, užsiteršimas ir pan.) ir rūdijimas;
 - sužalojimai, padaryti eksploatuojant (valymo, skutimo įbrėžimai ar kiti mechaninio būdu padaryti defektai);
 - defektai, atsiradę transportuojant, kai įrenginį gabena pats garantijos gavėjas;
 - garantija nesuteikiama dalims, kurios normaliai dėvėsi naudojantis įrengimu ir jų darbo trukmė priklauso nuo eksploatavimo intensyvumo, periodiškai keičiamiems priedams (angliniams šepetėliams, lemputėms, saugikliams ir t.t.).
- Technikos priežiūros darbuotojo atvykimo išlaidas apmoka garantijos gavėjas. Aptarnavimo tarnybos atvykimas Vilniuje, Kaune, Klaipėdoje, Šiauliuose – **20EUR** be PVM, užmiestyje, ar kituose miestuose – **20EUR** be PVM + **0,5EUR** be PVM / km, skaičiuojant nuo artimiausio iš prieš tai išvardintų miestų. Atvykimas savaitgaliais, po darbo valandų – apmokamas dvigubu tarifu;
- Garantiniai įsipareigojimai apsiriboja nemokamu sugedusių detalių pakeitimu. Garantija nereiškia, kad dėl garantinio laikotarpio metu įvykusių įrengimo gedimų patirti nuostoliai bus atlyginti;
- Sugedusių detalių pakeitimas naujomis, įrenginio garantijos laiko nepratęsia;
- Įrengimas keičiamas, jeigu garantijos galiojimo metu atsiradusių gedimų pašalinti negalima. Keičiant įrengimą, garantijos gavėjas privalo kompensuoti už mechaninius pažeidimus, kurie atsirado juo naudojantis.
- Garantijos davėjas neatsako dėl avarijų, įvykusių dėl nežinojimo ar nesilaikant priežiūros instrukcijos nurodymų įrengimų prijungimo bei naudojimo metu.
- Garantija įrengimui netaikoma nesilaikant jo eksploatacijos taisyklių ar Sutarties reikalavimų. Garantiniai įsipareigojimai nevykdomi, jei garantijos gavėjas nėra pilnai atsiskaitęs už įsigytą įrangą, kai mokėjimo terminas jau yra suėjęs;
- Garantinė priežiūra gali būti nutraukta anksčiau laiko, jeigu:
 - įrengimą aptarnavo ne garantijos davėjas ar jo įgaliotas atstovas;
 - įrengimas buvo eksploatuojamas netinkamoje aplinkoje, pvz., drėgnoje, šaltoje, karštoje;
 - įrengimas buvo sąmoningai sugadintas;
 - nebuvo laikomasi eksploatacijos taisyklių ar Sutarties reikalavimų.
- Visus įrenginio profilaktikos bei remonto darbus garantinio aptarnavimo laikotarpiu atlieka garantijos davėjas, arba jo įgaliotas Rangovas. Garantijos davėjo darbuotojai įsipareigoja suteikti visokeriopą informaciją, susijusią su įrenginio naudojimu.

Apie gedimus informuokite:

8-620-55055

8-37-350010

info@irangaverslui.lt